

Fig.1

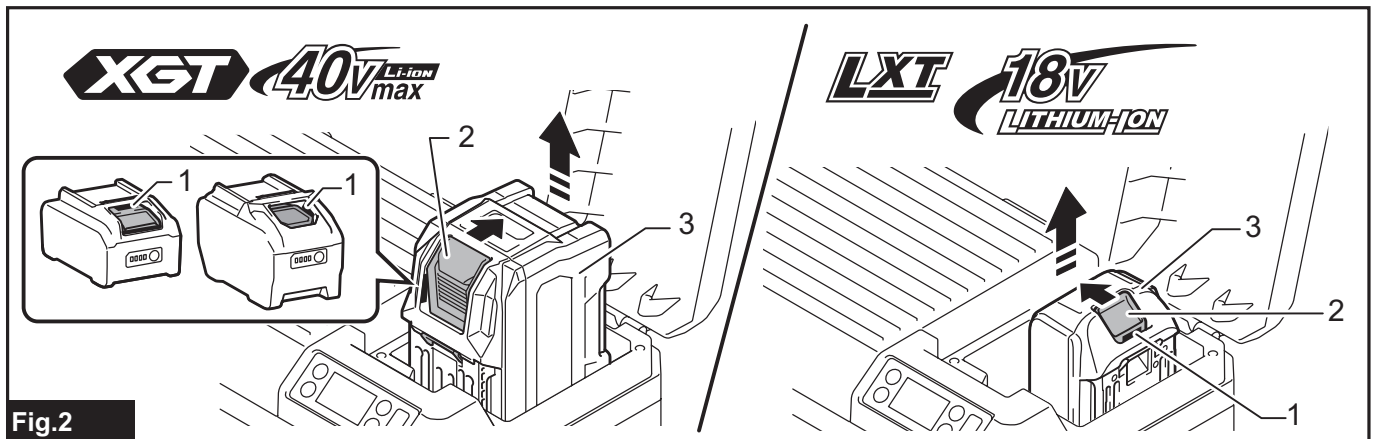


Fig.2

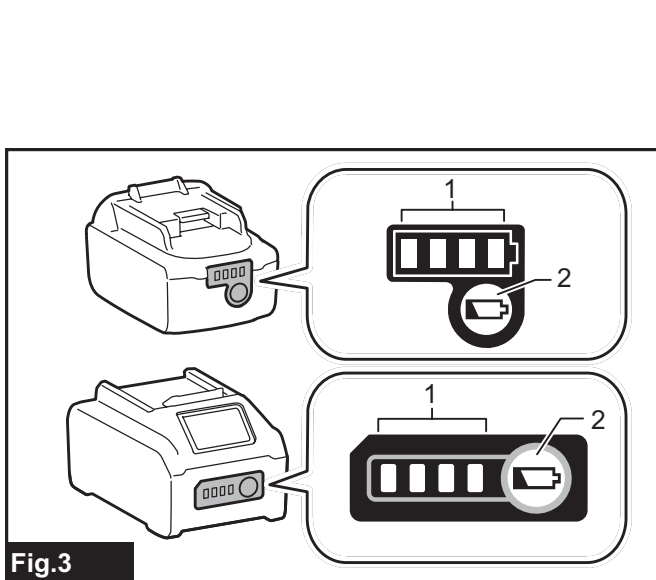


Fig.3

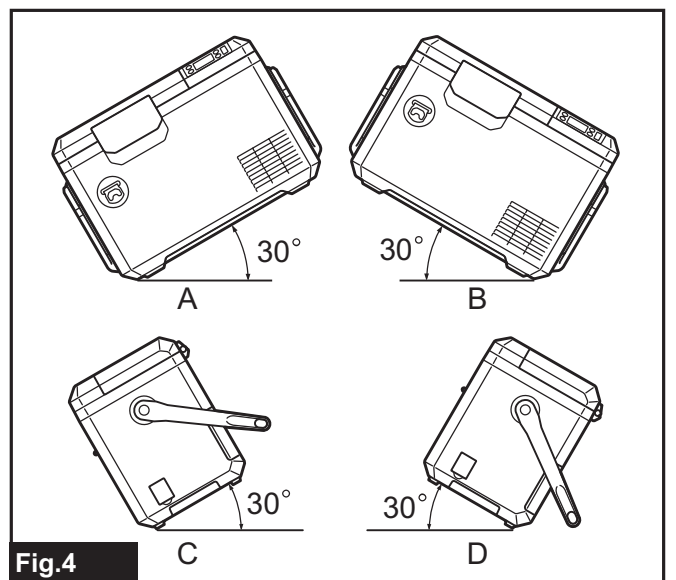
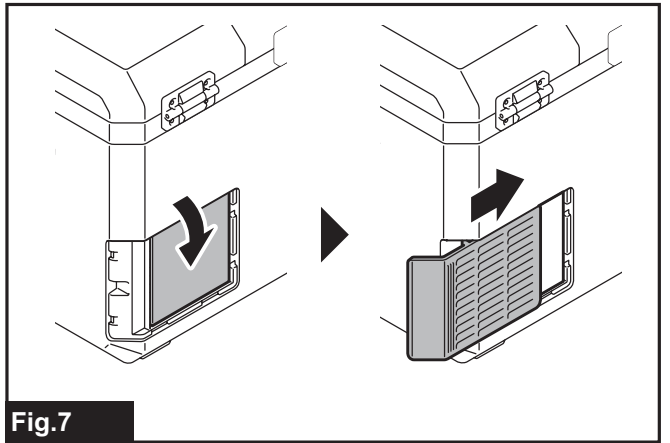
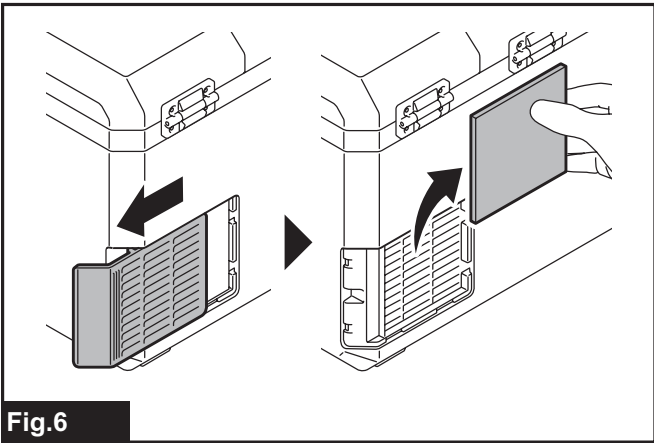
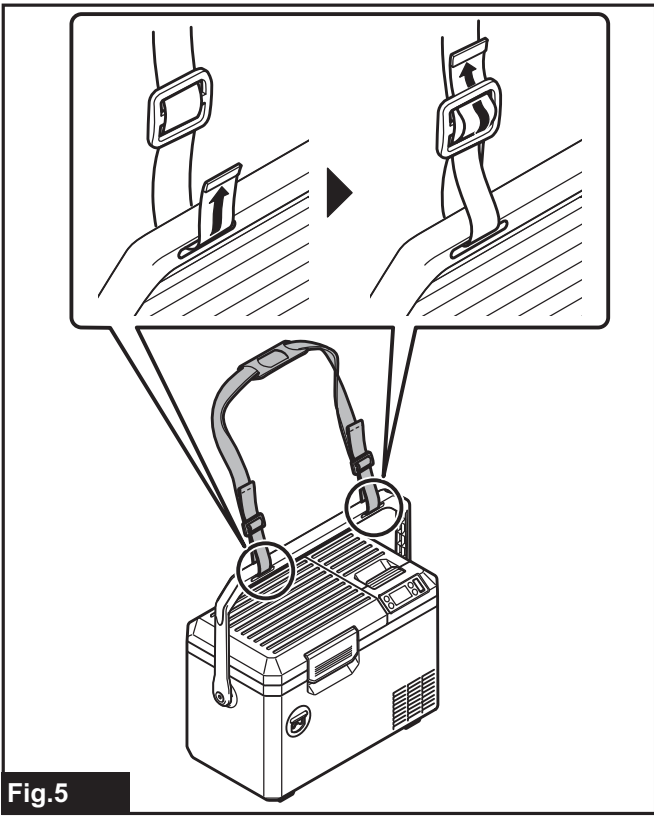


Fig.4



OSTRZEŻENIE

Niniejsze urządzenie może zostać użyte przez dzieci, które ukończyły 8 lat lub starsze, osoby o ograniczonych możliwościach fizycznych, sensorycznych oraz umysłowych, lub osoby nieposiadające doświadczenia i wiedzy, pod warunkiem, że są pod nadzorem lub zostały poinstruowane w zakresie bezpiecznego użycia urządzenia oraz rozumieją związane z nim zagrożenia. Dzieciom nie wolno jest bawić się urządzeniem. Dzieciom nie wolno czyścić sprzętu ani wykonywać prac konserwacyjnych do wykonania przez użytkownika.

SPECYFIKACJA

Model:		CW003G
Pojemność		7 L
Wejście	Kaseta akumulatorów	DC 18 V / DC 36 V
	Zasilacz sieciowy (Dodatkowe akcesoria)	Zapoznaj się ze wskazaniem znajdującym się na zasilaczu sieciowym. (Napięcie wejściowe różni się w zależności od kraju)
	Adapter gniazda zapalniczki samochodowej	DC 12 V / DC 24 V
Klasa ochrony przeciwstrząsowej		III
Rodzaj klimatu		SN / N / ST / T
Materiał izolacyjny / materiał spieniający		Pianka poliuretanowa / cyklopentan (C ₅ H ₁₀)
Chłodziwo		R-1234yf (24 g)
Moc robocza		Moc chłodnicza 65 W, moc grzewcza 31 W
Wymiary (dł. × szer. × wys.)	Zewnętrzne wymiary	456 mm × 245 mm × 308 mm (z wyłączeniem uchwytu do przenoszenia)
	W środku komory	210 mm × 150 mm × 230 mm
Masa netto		9,4 kg (z BL4080F) / 7,5 kg (bez baterii)
Stopień ochrony		IPX4 (wyłącznie zasilany z baterii)
Możliwość wyboru temperatury kontrolnej	Tryb chłodzenia	-18 °C, -15 °C, -10 °C, -5 °C, 0 °C, 5 °C, 10 °C (0 °F, 5 °F, 15 °F, 25 °F, 30 °F, 40 °F, 50 °F)
	Tryb grzania	30 °C, 35 °C, 40 °C, 45 °C, 50 °C, 55 °C, 60 °C (85 °F, 95 °F, 105 °F, 115 °F, 120 °F, 130 °F, 140 °F)
Port zasilania USB		Typ A / Napięcie wyjściowe DC 5 V / Prąd wyjściowy DC 2,4 A

- Z uwagi na stale prowadzony program badawczo-rozwojowy, przedstawiona tu specyfikacja może ulec zmianie bez uprzedzenia.
- Specyfikacja może się różnić w zależności od kraju.

Zgodna kaseta akumulatorów i ładowarka

Model DC 18 V	Kaseta akumulatorów	BL1815N / BL1820B / BL1830B / BL1840B / BL1850B / BL1860B
	Ładowarka	DC18RC / DC18RD / DC18RE / DC18SD / DC18SE / DC18SF / DC18SH / DC18WC
Model DC 36 V	Kaseta akumulatorów	BL4020 / BL4025 / BL4040 / BL4050F / BL4080F
	Ładowarka	DC40RA / DC40RB / DC40RC

- Niektóre z wymienionych powyżej kaset akumulatorów oraz ładowarek mogą być niedostępne w pewnych krajach.

⚠ OSTRZEŻENIE: Należy używać wyłącznie akumulatorów oraz ładowarek z powyższej listy. Użycie jakiegokolwiek innego akumulatora lub ładowarki może prowadzić do obrażeń i/lub pożaru.

Czas pracy

UWAGA: Czas pracy są przybliżone i mogą się różnić w zależności od typu akumulatorów, stanu ich naładowania oraz warunków użytkowania.

Napięcie	Kaseta akumulatorów	Czas roboczy dla każdej z temperatur kontrolnych (w godzinach)									
		Temperatura środowiska to 30 °C (85 °F)					Temperatura środowiska to 0 °C (30 °F)				
		-18 °C (0 °F)	-10 °C (15 °F)	0 °C (30 °F)	5 °C (40 °F)	10 °C (50 °F)	30 °C (85 °F)	40 °C (105 °F)	50 °C (120 °F)	60 °C (140 °F)	
18 V	BL1815N	0,5	1,0	1,5	2,0	2,5	1,5	1,5	1,0	1,0	
	BL1820B	1,0	1,5	2,0	2,5	3,0	2,5	2,0	1,5	1,5	
	BL1830B	1,5	2,0	2,5	3,5	4,5	3,5	2,5	2,5	2,0	
	BL1840B	2,5	3,5	4,0	5,5	6,5	5,0	3,5	3,5	3,0	
	BL1850B	3,0	4,5	5,0	7,0	8,5	6,5	4,5	4,5	4,0	
	BL1860B	3,5	5,0	6,0	8,5	10,0	7,5	6,0	5,0	4,5	
36 V	BL4020	2,5	3,0	5,5	6,5	7,5	5,0	4,0	3,0	2,5	
	BL4025	3,5	4,0	7,0	8,5	10,0	6,5	5,0	3,5	3,5	
	BL4040	5,5	7,0	11,5	13,5	16,0	10,5	8,0	6,0	5,5	
	BL4050F	7,0	8,5	14,0	16,5	20,0	13,5	10,0	7,5	7,0	
	BL4080F	11,5	14,0	23,0	27,0	32,0	21,5	16,5	12,0	11,5	

Symbole

Następnie pokazano symbole, które mogą zostać użyte na sprzęcie. Przed użyciem użytkownik powinien sprawdzić, czy rozumie ich znaczenie.



Przeczytać instrukcję obsługi.



Dotyczy tylko państw UE
Ze względu na obecność niebezpiecznych elementów w sprzęcie, zużyty sprzęt elektryczny oraz elektroniczny, akumulatory oraz baterie, mogą mieć negatywny wpływ na środowisko oraz ludzkie zdrowie.

Nie wyrzucaj urządzeń elektrycznych oraz elektronicznych lub baterii razem z odpadami domowymi!
Zgodnie z Dyrektywą Europejską w sprawie zużytego sprzętu elektronicznego i elektrycznego oraz w sprawie akumulatorów i baterii, oraz zużytych akumulatorów i baterii, jak również ich dostosowania do prawa krajowego, zużyty sprzęt elektryczny powinien być przechowywany osobno i powinien zostać dostarczony do osobnego punktu zbiórki przeznaczonego dla odpadów komunalnych zgodnie z przepisami prawa o ochronie środowiska.

Zostało to wskazane za pomocą symbolu przekreślonego kosza na kółkach znajdującego się na sprzęcie.



Przeostrożność: ryzyko pożaru.



Nie wlewaj wody bezpośrednio do komory. Nie zanurzaj urządzenia w wodzie. Nie polewaj urządzenia wodą. W przeciwnym razie może dojść do porażenia prądem lub sprzęt może przestać działać.

OSTRZEŻENIA DOTYCZĄCE BEZPIECZEŃSTWA

- Urządzenie jest odpowiednie dla:**
 - Pracy w pojazdach.
 - Chłodzenia i głębokiego zamrażania żywności.
 - Używania podczas kempingu wyłącznie, gdy urządzenie jest zasilane za pomocą baterii.
- Niniejsze urządzenie używa ŁATWOPALNYCH SUBSTANCJI CHŁODZĄCYCH. Przeczytaj i postępuj zgodnie z niniejszą instrukcją dotyczącą obsługi. Poproś nasze centrum serwisowe o serwis. Podczas utylizacji urządzenia postępuj zgodnie z lokalnymi przepisami dotyczącymi utylizacji ŁATWOPALNYCH SUBSTANCJI CHŁODZĄCYCH.**
- OSTRZEŻENIE: Otwory wentylacyjne w obudowie urządzenia nie powinny być zablokowane.**
- OSTRZEŻENIE: Nie używaj urządzeń mechanicznych ani innych środków, aby przyspieszyć proces rozmrażania w sposób inny niż zalecany przez producenta.**
- OSTRZEŻENIE: Nie uszkadzaj obwodu substancji chłodzącej.**
- OSTRZEŻENIE: Nie używaj urządzeń elektrycznych wewnątrz komór służących do przechowywania żywności tego urządzenia, chyba że należą one do typów urządzeń zalecanych przez producenta.**
- Niniejsze urządzenie zawiera palne gazy izolacyjne. Podczas utylizacji urządzenia, postępuj zgodnie z lokalnymi przepisami dotyczącymi utylizacji palnych gazów izolacyjnych.**
- Nie przechowuj substancji wybuchowych takich jak puszki aerozolu z łatwopalnym propentem w urządzeniu.**

9. **Urządzenie zostało zaprojektowane z myślą o użytku domowym oraz podobnym zastosowaniu takim jak**
 - Kuchnie pracownicze w sklepach, biurach oraz innych środowiskach pracowniczych;
 - Domach gospodarskich oraz przez klientów hoteli, moteli oraz innych środowiskach mieszkaniowych;
 - Środowiskach typu bed and breakfast;
 - Catering oraz inne podobne zastosowania niedetaliczne.
10. **W przypadku, gdy KABEL ZASILAJĄCY jest uszkodzony, to musi on zostać wymieniony na specjalny kabel lub zespół dostępny u sprzedawcy lub agenta serwisowego.**
11. **OSTRZEŻENIE: Ryzyko uwięzienia dziecka. Przed wyrzuceniem swojej starej lodówki lub zamrażalki: * Wyjmij drzwi.**
12. **Prześwit instalacyjny wokół oraz ponad jednostką nie może być mniejszy niż 15 mm.**
13. **Podczas ustawienia urządzenia, upewnij się, że kabel zasilający nie jest uszkodzony lub uderzony.**
14. **Nie umieszczaj wielu przenośnych gniazdek lub przenośnych wyjść z tyłu urządzenia.**
15. **Utylizacja urządzenia.**



Oznaczenie wskazuje, że niniejszy produkt nie powinien zostać zutilizowany z innymi odpadami gospodarstwa domowego na terenie Unii Europejskiej. W celu zapobiegnięcia wyrządzeniu szkód dla środowiska lub ludzkiego zdrowia spowodowanym niekontrolowaną utylizacją odpadów, odpowiedzialnie poddaj urządzenie recydingowi. Gazy izolacyjne są łatwopalne. Urządzenie należy utylizować wyłącznie w autoryzowanym punkcie utylizacji odpadów. Nie wystawiaj na działanie płomieni.

WAŻNE UWAGI

1. **Przed użyciem uważnie przeczytaj instrukcję.**
2. **Sprawdź, czy używany zasięg napięcia jest taki sam jak ten oznaczony na tabliczce znamionowej, czy wtyczka kabla zasilającego pasuje do gniazdka, oraz upewnij się, że gniazdko jest dobrze uziemione.**
3. **Nawet jeżeli urządzenie nie jest używane, to nie przewracaj urządzenia do góry nogami ani nie przechylaj go o więcej niż 15°. W przeciwnym wypadku może dojść do awarii.**
4. **Podczas przenoszenia urządzenia trzymaj urządzenie utrzymując górną pokrywę skierowaną w górę. Nie przenoś urządzenia trzymając je do góry nogami. W przeciwnym wypadku może dojść do awarii.**
5. **Nie zanurzaj urządzenia w wodzie lub innym płynie, aby uniknąć porażenia prądem. Nie wystawiaj na działanie deszczu.**
6. **Podczas czyszczenia lub nieużywania urządzenia, wyjmij baterię oraz wyciągnij kabel zasilający.**
7. **Jakiegokolwiek akcesoria, które nie są zalecane przez producenta nie mogą zostać użyte.**
8. **Nie umieszczaj urządzenia w ciepłych miejscach takich jak samochód wystawiony na promienie słoneczne lub w pobliżu materiałów grzewczych. Efektywność chłodzenia może ulec pogorszeniu lub wyciek gazu może doprowadzić do pożaru.**
9. **Nie umieszczaj urządzenia w pobliżu urządzeń gazowych. Efektywność chłodzenia może ulec pogorszeniu lub wyciek gazu może doprowadzić do pożaru.**
10. **Nie naciskaj przycisku zasilania zbyt często (przynajmniej 5 minut za każdym razem), aby nie uszkodzić kompresora.**
11. **Nie wkładaj metalowej folii ani innych materiałów przewodzących, aby zapobiec pożarowi lub zwarciu.**
12. **Nie używaj chemicznych płynów czyszczących ani twardych narzędzi do czyszczenia produktu.**
13. **Włóż wtyczkę całkowicie do wejścia „DC IN”. Niezastosowanie się do tego może doprowadzić do zdeformowania wtyczki lub spowodowania pożaru.**
14. **Nie używaj urządzenia podczas jazdy samochodem. Takie działanie może doprowadzić do wypadku.**
15. **Gdy pozostała pojemność akumulatora samochodowego spadnie, użyj urządzenia z włączonym silnikiem. Po użyciu urządzenia odłącz zapalniczkę, aby zapobiec obciążeniu akumulatora samochodowego.**
16. **Nie używaj zasilacza sieciowego na zewnątrz. W przeciwnym wypadku może dojść do porażenia.**
17. **Nie nadużywaj zasilacza sieciowego oraz adaptera gniazda zapalniczki samochodowej.**
18. **Wyczyść wtyczkę zasilacza sieciowego oraz adaptera gniazda zapalniczki samochodowej. Brud taki jak woda lub sól zbierający się na wtyczce może doprowadzić do zardzewienia i doprowadzić do słabej przewodności, deformacji lub pożaru.**
19. **Nie dotykaj wtyczki zasilacza sieciowego oraz adaptera gniazda zapalniczki samochodowej niezwłocznie po użyciu. Mogą być niezwykle gorące i poparzyć Twoją skórę.**
20. **Nie rozkręcaj urządzenia.**
21. **Nie ładuj akumulatora samochodowego podczas używania urządzenia. Niedopuszczalne napięcie może zostać przyłożone do produktu, powodując awarię lub pożar.**
22. **Nie używaj łatwopalnego rozpylacza w pobliżu urządzenia. W przeciwnym wypadku może dojść do pożaru.**
23. **Podczas pracy, nie dotykaj zawartości, a w szczególności elementów metalowych znajdujących się wewnątrz urządzenia mokrymi rękoma. Takie działanie może doprowadzić do odmrożenia.**
24. **Nie manipulować wtyczką wilgotnymi lub tłustymi dłońmi. Takie działanie może doprowadzić do porażenia elektrycznego.**
25. **Nie umieszczaj leków lub materiałów naukowych w urządzeniu. Niniejsze urządzenie nie może przechowywać materiałów, które wymagają ścisłej kontroli temperatury.**
26. **Nie używaj niniejszego produktu jako podnóżka lub krzesła. Może dojść do upadku lub zranienia.**
27. **Nie pozwól małym dzieciom i zwierzętom na zabawę z niniejszym urządzeniem. Trzymaj urządzenia poza zasięgiem dzieci podczas przechowywania.**

28. **Nie przepelniaj urządzenia żywnością i napojami.** Efektywność chłodzenia może być pogorszona, co doprowadzi do gnicia żywności i napojów.
29. **Uważaj, aby bateria nie wyczerpała się podczas przechowywania żywności w chłodzie lub ciepłe. Nie przechowuj otwartej żywności przez długi czas.** Żywność i napoje mogą zgnić.
30. **Nie używaj noża lub śrubokręta, aby usunąć lód lub szron z urządzenia.** Takie działanie może doprowadzić do uszkodzenia wnętrza urządzenia i doprowadzić do jego awarii, lub wytrysku gazu lub oleju.
31. **Nie używaj wyjścia DC (DC) generatora silnika jako źródła zasilania.** Takie działanie może doprowadzić do awarii.
32. **Nie wlewaj wody itp. bezpośrednio do urządzenia.** Woda może dostać się do wnętrza urządzenia i doprowadzić do awarii. Jeżeli woda zbierze się w komorze, to wytrzyj ją delikatną szmatką.
33. **Uważaj, aby nie przytrzasnąć sobie palca podczas zamykania i otwierania górnej pokrywy.**
34. **Nie wkładaj łatwo psujących się rzeczy do komory.** Żywność oraz napoje mogą zgnić.
35. **Podczas pracy w trybie grzania nie dotykaj wnętrza urządzenia dłonią przez długi czas.** Ryzyko oparzeń niskotemperaturowych.
36. **Podczas wkładania żywności i napojów do urządzenia utrzymuj czyste wnętrze komory.** Ryzyko zatrucia pokarmowego itp.
37. **Nie używaj tego urządzenia w samochodzie chłodniczym lub komorze chłodniczej.** Skraplanie z łatwością pojawia się na w samochodzie chłodniczym i komorze chłodniczej, powodując opadanie kropel wody na urządzenie i awarie.
38. **Nie wkładaj do lodówki stworzeń takich jak zwierzęta.** To urządzenie nie może ratować zwierząt.
39. **Nie wkładaj zimnego środka do uszkodzonej torby.** Jeżeli zimny środek przeciekać w urządzeniu, to metalowe części urządzenia może zardzewieć. Jeżeli zimny środek przecieka, to wytrzyj go za pomocą wilgotnej miękkiej szmatki, a następnie przetrzyj suchą miękką szmatką.
40. **Starannie zamocuj pasek na ramię w taki sposób, aby nie spadł z powodu ciężaru urządzenia.** W przeciwnym wypadku urządzenie może upaść i może dojść do zranienia.
41. **Podczas wkładania żywności i napojów do urządzenia, umieść wpierv coś zimnego lub ciepłego.** Niniejsze urządzenie nie może schładzać ani nagrzwać w krótkim czasie.
42. **Podczas używania urządzenia w samochodzie, upewnij się, aby zainstalować urządzenie w stabilnym miejscu takim jak miejsce bagażowe lub miejsce na stopy znajdujące się na tylnych siedzeniach i zamocuj je. Nie umieszczaj urządzenia na siedzeniu w niestabilnym stanie.** Jeżeli samochód nagle ruszy lub się zatrzyma podczas jazdy, to urządzenie może się przewrócić i przesunąć powodując obrażenia.
43. **Trzymaj mocno urządzenie podczas przenoszenia.** W przeciwnym wypadku urządzenie może upaść i doprowadzić do awarii, lub spaść na Twoje stopy i doprowadzić do zranienia.
44. **Kiedy używasz urządzenia w zakurzonej środowisku, to częściej czyść filtr gąbkowy.** Zakurzone środowisko doprowadza do łatwiejszego zablokowania się filtra gąbkowego i pożaru.

OSTRZEŻENIA DOTYCZĄCE BEZPIECZEŃSTWA URZĄDZENIA ZASILANEGO NA BATERIE

Użytkowanie i konserwacja urządzenia zasilanego bateryjnie

1. **Zapobiegać przypadkowemu uruchomieniu.** Przed podłączeniem do kasety akumulatorów, podnoszeniem lub przenoszeniem **sprawdzić, czy przełącznik jest w położeniu „wyłączona”.** Przenoszenie urządzenia z palcem na przełączniku lub podłączanie do zasilania urządzenia, w którym przełącznik jest w położeniu „włączona”, grozi ryzykiem wystąpienia wypadku.
2. **Przed wykonaniem jakiegokolwiek regulacji, zmiany akcesoriów lub zakończeniem użytkowania lampy należy odłączyć od niej pakiet akumulatorów.** Takie działania zapobiegawczo zmniejszają ryzyko przypadkowego uruchomienia lampy.
3. **Do ładowania należy używać wyłącznie ładowarki wyszczególnionej przez producenta.** Ładowarka, która jest odpowiednia do pakietu akumulatorów jednego typu, może stwarzać ryzyko pożaru, gdy zostanie użyta z kasetą akumulatorów innego typu.
4. **Należy używać wyłącznie lamp z przeznaczonymi specjalnie do nich pakietami akumulatorów.** Użycie innych pakietów akumulatorów może stwarzać ryzyko obrażeń i pożaru.
5. **Gdy pakiet akumulatorów nie jest używany, należy przechowywać go z dala od innych przedmiotów metalowych, takich jak spinacze, monety, klucze, gwoździe, wkręty lub inne drobne przedmioty, które mogłyby utworzyć połączenie między biegunami.** Zwieranie biegunów baterii może być przyczyną oparzeń użytkownika lub pożaru.
6. **W przypadku niewłaściwego obchodzenia się z akumulatorem, może dojść do wydostania się z niego płynu; należy unikać kontaktu z tym płynem. Jeśli dojdzie do przypadkowego kontaktu z płynem z akumulatora, splukać wodą. Jeśli płyn dostanie się do oczu, zgłosić się do lekarza.** Płyn, który wydostanie się z akumulatora może spowodować podrażnienie lub oparzenie.
7. **Nie należy używać pakietów akumulatorów lub lamp, które zostały uszkodzone lub zmodyfikowane.** Uszkodzone lub zmodyfikowane akumulatory mogą działać w nieprzewidywalny sposób prowadzący do pożaru, eksplozji lub ryzyka urazów.
8. **Nie narażać pakietu akumulatorów lub lampy na działanie ognia lub wysokiej temperatury.** Ogień lub temperatura powyżej 130 °C może być przyczyną wybuchu.
9. **Należy stosować się do wszystkich instrukcji ładowania i nie należy ładować pakietu akumulatorów lub urządzenia przy temperaturze wykraczającej poza zakres wyszczególniony w instrukcji.** Niewłaściwe ładowanie lub ładowanie w temperaturze wykraczającej poza wyszczególniony zakres może spowodować uszkodzenie akumulatora i zwiększyć ryzyko pożaru.

10. **Lampa może być serwisowana tylko przez wykwalifikowanego specjalistę w zakresie napraw, który stosuje wyłącznie identyczne części zamienne.** Gwarantuje to utrzymanie bezpieczeństwa pracy z produktem.
11. **Nie należy modyfikować ani usiłować naprawiać lampy lub pakietu akumulatorów z wyjątkiem sytuacji opisanych w instrukcji stosowania i konserwacji.**

Ważne instrukcje bezpieczeństwa dotyczące pakietu akumulatorów

1. **Przed użyciem pakietu akumulatorów należy zapoznać się z wszystkimi instrukcjami i znakami ostrzegawczymi umieszczonymi na (1) ładowarce, (2) akumulatorze, oraz (3) lampie zasilanej akumulatorem.**
2. **Nie wolno rozmontowywać ani modyfikować kasety akumulatorów.** Może to spowodować pożar, nadmierne nagrzewanie się lub wybuch.
3. **Jeśli czas działania znacznie się skróci, natychmiast przerwać użytkowanie lampy.** W przeciwnym razie może dojść do przegrzania, możliwych poparzeń a nawet wybuchu.
4. **Jeśli elektrolit dostanie się do oczu, należy przepłukać je czystą wodą i niezwłocznie zasięgnąć porady lekarskiej.** Kontakt z elektrolitem może być przyczyną utraty wzroku.
5. **Nie należy zwierać kasety akumulatorów:**
 - (1) **Nie dotykać biegunów żadnym materiałem przewodzącym.**
 - (2) **Unikać przechowywania kasety akumulatorów w pojemniku wraz z innymi metalowymi przedmiotami, takimi jak gwoździe, monety itp.**
 - (3) **Nie narażać kaset akumulatorów na działanie wody lub deszczu.**

Zwarcie akumulatorów może spowodować przepływ prądu o dużym natężeniu, przegrzanie, oparzenia a nawet awarię urządzenia.
6. **Nie przechowywać urządzenia akumulatorów w miejscach, w których temperatura może osiągnąć lub przekroczyć 50 °C (122 °F).**
7. **Nie spalać kasety akumulatorów nawet, jeśli jest poważnie uszkodzona lub całkowicie zużyta.** Kaseca akumulatorów wrzucona do ognia może wybuchnąć.
8. **Nie wolno przebijać gwoździami, przecinać, zgniatać ani upuszczać kasety akumulatorów; nie należy jej także uderzać twardymi przedmiotami.** Takie postępowanie może spowodować pożar, nadmierne nagrzewanie się lub wybuch.
9. **Nie należy używać akumulatora, który jest uszkodzony.**
10. **Zastosowane w lampie akumulatory litowo-jonowe podlegają wymaganiom wynikającym z ustawy o towarach niebezpiecznych.** W przypadku transportu komercyjnego, np. realizowanego przez strony trzecie, spedytorów, należy przestrzegać szczególnych wymagań dotyczących opakowania i etykietowania. Przy przygotowywaniu towaru do transportu wymagana jest konsultacja ze specjalistą ds. materiałów niebezpiecznych. Należy także stosować się do ewentualnie bardziej szczegółowych przepisów krajowych.

- Należy zakleić taśmą lub zabezpieczyć otwarte styki i zapakować akumulator tak, aby nie przesuwał się w opakowaniu.
11. **Utylizując akumulator należy wyjąć go z urządzenia i wyrzucić w bezpiecznym miejscu. Należy stosować się lokalnych przepisów dotyczących utylizacji akumulatorów.**
12. **Akumulatorów należy używać wyłącznie z produktami wyszczególnionymi przez spółkę Makita.** Umieszczenie akumulatorów w niezgodnych urządzeniach może być przyczyną pożaru, przegrzewania się, wybuchu lub wycieku elektrolitu.
13. **Jeśli urządzenie ma być przez dłuższy czas nieużywane, należy wyjąć z niego akumulator.**
14. **Podczas użytkowania i po jego zakończeniu kaseca akumulatorów może się nagrzewać, co może być przyczyną odniesienia oparzeń, w tym niskotemperaturowych. Należy zachować ostrożność podczas obchodzenia się z gorącymi akumulatorami.**
15. **Nie wolno dotykać złącz narzędzia bezpośrednio po zakończeniu użytkowania, ponieważ mogą one być na tyle gorące, że kontakt z nimi spowoduje oparzenia.**
16. **Uważać, aby odłamki, kurz i brud nie przykleiły się do styków, otworów lub zagłębień w kasecie akumulatorów.** Może to skutkować obniżeniem wydajności urządzenia lub awarią urządzenia bądź kasety akumulatorów.
17. **Nie używać kasety akumulatorów w pobliżu linii wysokiego napięcia, jeśli takie użycie nie jest dozwolone.** Może to skutkować wadliwym działaniem lub awarią urządzenia bądź kasety akumulatorów.
18. **Przechowywać akumulatory z dala od dzieci.**

NALEŻY ZACHOWAĆ TĘ INSTRUKCJĘ.

⚠ PRZESTROGA: Używać tylko oryginalnych akumulatorów Makita. Używanie nieoryginalnych akumulatorów lub akumulatorów, które zostały zmodyfikowane, może być przyczyną ich wybuchu i pożaru, obrażeń ciała użytkownika i szkód materialnych. Spowoduje także unieważnienie gwarancji Makita na urządzenie i ładowarkę Makita.

Wskazówki pozwalające na maksymalnie długą eksploatację akumulatora

1. **Ładować kasetę akumulatorów zanim ulegnie całkowitemu rozładowaniu. Zawsze przerywać użytkowanie urządzenia i zacząć ładowanie kasety akumulatorów, gdy urządzenie traci moc.**
2. **Nigdy nie ładować w pełni naładowanej kasety akumulatorów.** Nadmierne ładowanie skraca okres eksploatacji akumulatorów.
3. **Kasetę akumulatorów należy ładować w temperaturze pokojowej, tj. 10 °C - 40 °C (50 °F - 104 °F).** Przed rozpoczęciem ładowania akumulatora należy poczekać, dopóki nie ostygnie.
4. **Gdy kaseca akumulatorów nie jest używana, wyjąć ją z urządzenia lub ładowarki.**

5. Jeśli kasetę akumulatorów nie była używana przez długi czas (ponad sześć miesięcy), należy ją naładować.

OPIS CZĘŚCI

► Fig.1

1	Panel sterowania	2	Pokrywa akumulatora
3	Diody LED	4	Górna pokrywa
5	Hak górnej pokrywy	6	Otwieracz
7	Uchwyt do przenoszenia	8	Gniazdko „DC IN”
9	Pokrywa filtra	10	Port zasilania USB
11	Przycisk zasilania	12	Przełącznik schładzania / nagrzewania
13	Wyświetlacz temperatury	14	Wskaźnik poziomu baterii
15	Przycisk redukcji temperatury	16	Przycisk zwiększenia temperatury
17	Lampka „DC IN”	18	Jednostka temperatury
19	Lampka trybu grzania	20	Lampka trybu chłodzenia

OBSŁUGA

⚠ PRZESTROGA: Nie wkładaj łatwo psujących się rzeczy do komory. Żywność oraz napoje mogą zgnieć.

UWAGA: Podczas używania urządzenia w bardzo wilgotnym środowisku, na urządzeniu mogą skondensować się skropliny. Nie jest to usterka urządzenia. Użyj suchej szmatki, aby wytrzeć skropliny z urządzenia.

1. Podłączanie do źródła zasilania

A) Bateria

⚠ PRZESTROGA: Zawsze wyłączaj urządzenie przed instalacją lub wyciągnięciem kasety akumulatora.

⚠ PRZESTROGA: Wkładając lub wyjmując kasetę akumulatorów należy mocno trzymać zarówno lampę, jak i kasetę. Jeśli użytkownik nie będzie trzymać mocno lampy i kasety akumulatorów, mogą wyslizgnąć się z jego rąk i ulec uszkodzeniu, mogą także spowodować uszkodzenie ciała użytkownika.

⚠ PRZESTROGA: Zachowaj ostrożność, aby nie przytrzasnąć sobie palców podczas otwierania i zamykania pokrywy baterii.

⚠ PRZESTROGA: Uważaj, aby nie przytrzasnąć sobie palców między kasetą akumulatorów, a zaciskami. Może spowodować obrażenia ciężkie.

Aby zainstalować kasetę akumulatora, otwórz pokrywę baterii.

Wyrównać wypustkę na kasecie akumulatorów z rowkiem w obudowie i wsunąć kasetę na miejsce. Włożyć ją do końca, dopóki nie zablokuje się we właściwej pozycji.

Następnie należy zamknąć pokrywę pojemnika na akumulatory.

W celu wyjęcia kasety akumulatorów wysunąć ją z lampy, przesuwając jednocześnie przycisk z przodu kasety.

► Fig.2 1. Czerwony wskaźnik 2. Przycisk 3. Kasetę akumulatorów

⚠ PRZESTROGA: Zawsze należy wkładać kasetę akumulatora do końca, tak, aby nie było widać czerwonego wskaźnika. Jeśli kasetę nie zostanie włożona do końca, może przypadkowo wypaść z lampy, powodując obrażenia u użytkownika lub kogoś w pobliżu.

⚠ PRZESTROGA: Nie należy wkładać kasety akumulatorów „na siłę”. Jeśli kasetę nie wsuwa się bez oporu, to znaczy, że jest wkładana nieprawidłowo.

B) Zasilacz sieciowy

Akcesoria opcjonalne

Podczas używania urządzenia zasilanego prądem zmiennym użyj zasilacza sieciowego dostarczonego z urządzeniem. Włóż wtyczkę do wejścia „DC IN” urządzenia, a następnie włóż drugi koniec do wyjścia. Gdy urządzenie działa w trybie zasilania z zasilacza sieciowego, to zapali się lampka „DC IN”.

C) Adapter gniazda zapalniczki samochodowej

Podczas używania urządzenia za pomocą adaptera gniazda zapalniczki samochodowej użyj adaptera gniazda zapalniczki samochodowej dostarczonego z urządzeniem. Włóż wtyczkę do wejścia „DC IN” urządzenia, a następnie włóż drugi koniec do gniazda zapalniczki samochodowej.

Gdy urządzenie działa w trybie zasilania z adaptera gniazda zapalniczki samochodowej, to zapali się lampka „DC IN”.

⚠ PRZESTROGA: Włóż wtyczkę całkowicie do wejścia „DC IN”. Niezastosowanie się do tego może doprowadzić do zdeformowania wtyczki lub spowodowania pożaru.

⚠ PRZESTROGA: Zawsze dokładnie zamykaj pokrywę „DC IN”, gdy przewód zasilający nie jest podłączony. W przeciwnym wypadku ciało obce mogą dostać się do urządzenia i spowodować awarię.

UWAGA: Gdy urządzenie zmieni zasilanie, sprężarka zatrzyma się na około 3 minuty, aby chronić sprężarkę.

UWAGA: Po wyłączeniu urządzenia potrzeba około 3 minut, aby uruchomić ponownie sprężarkę ze względu na jej ochronę.

UWAGA: Jeżeli urządzenie zatrzyma się z innego powodu niż naciśnięcie przycisku zasilania, to urządzenie automatycznie uruchomi się po przywróceniu zasilania zasilacza sieciowego lub adaptera gniazda zapalniczki samochodowej.

2. Włączanie urządzenia

Naciśnij przycisk zasilania, aby włączyć urządzenie. Ponownie naciśnij przycisk zasilania, aby wyłączyć urządzenie.

3. Przełączanie trybu chłodzenia / grzania

Naciśnij przycisk schładzania / nagrzewania, aby zmienić tryb pracy.

- Kiedy urządzenie działa w trybie chłodzenia, lampka trybu chłodzenia zaświeci się.
- Kiedy urządzenie działa w trybie grzania, lampka trybu grzania zaświeci się.

Wyświetlacz temperatury miga i wskazuje temperaturę kontrolną.

4. Wybieranie temperatury kontrolnej

Naciśnij przycisk zwiększania temperatury lub przycisk zmniejszania temperatury, aby wybrać temperaturę kontrolną. Odnieś się do rozdziału „SPECYFIKACJE”, aby uzyskać informacje na temat możliwej do wyboru temperatury kontrolnej.

Urządzenie rozpocznie chłodzenie / grzanie po 5 sekundach bezczynności, a następnie temperatura kontrolna zatrzyma migotanie i wyświetlacz temperatury pokaże obecną temperaturę.

Urządzenie przestanie chłodzić / grzać, gdy obecna temperatura osiągnie temperaturę kontrolną.

Wskazówki dotyczące efektywnego chłodzenia

- Otworzenie górnej pokrywy przez długi okres czasu może znacząco zwiększyć temperaturę w komorze.
- Regularnie czyść powierzchnie, która może mieć kontakt z żywnością oraz dostępne systemy odwadniające.
- Przechowuj surowe mięso i ryby w odpowiednich pojemnikach w komorze tak, aby nie miały kontaktu z inną żywnością lub do niej nie wpadały.
- Jeżeli komora jest pusta przez długi okres:
 - Wyłącz urządzenie.
 - Rozmroź komnatę.
 - Wyczyść i wysusz komnatę.
 - Zostaw górną pokrywę otwartą, aby uniknąć rozwoju pleśni w komnacie.

FUNKCJA

Wskazania stopnia wyładowania akumulatora

Wskaźnik baterii pokazuje pozostałą pojemność baterii. Pozostała pojemność baterii jest przedstawiona tak jak w następującej tabelce.

Status wskaźnika baterii		Poziom naładowania
Podświetlenie	Wyłączone	
		50% do 100%
		20% do 50%
		0% do 20%
		Należy naładować akumulator.

(Dotyczy tylko akumulatorów ze wskaźnikiem)

Nacisnąć przycisk kontrolny na kasecie akumulatora, aby uzyskać informację o stopniu wyładowania akumulatora. Lampki wskaźnikowe zapalają się na kilka sekund.

► Fig.3 1. Lampki wskaźnikowe 2. Przycisk kontrolny

Lampki wskaźnikowe			Poziom naładowania
Podświetlenie	Wyłączone	Miganie	
			75% do 100%
			50% do 75%
			25% do 50%
			0% do 25%
			Należy naładować akumulator.
			Akumulator mógł działać nieprawidłowo.

UWAGA: W zależności od warunków użytkowania oraz temperatury, wskazywany poziom naładowania może nieco różnić się od rzeczywistego poziomu naładowania.

UWAGA: Gdy układ zabezpieczenia akumulatora działa, pierwszy (znajdujący się na końcu po lewej) wskaźnik miga.

System ochrony urządzenia / akumulatora

Urządzenie wyposażone jest w system ochronny. Ten system automatycznie odcina zasilanie, aby przedłużyć żywotność maszyny i akumulatora. Urządzenie zatrzyma się automatycznie podczas pracy, jeśli zostanie spełniony jeden z poniższych warunków względem urządzenia lub akumulatora.

- **Ochrona baterii przed nadmiernym rozładowaniem**
Gdy poziom naładowania akumulatora spada, urządzenie automatycznie przerywa pracę. Wskaźnik baterii informuje, że bateria powinna zostać naładowana. Usuń baterie z urządzenia i naładuj je.
- **Zabezpieczenie nadprądowe**
Kiedy urządzenie / bateria jest obsługiwana w sposób, który powoduje, że pobiera nienormalnie wysoki prąd, to urządzenie automatycznie się zatrzyma. W takiej sytuacji zatrzymaj aplikację, które spowodowało przeciążenie urządzenia. Następnie włącz urządzenie, aby ponownie je uruchomić.
- **Ochrona przed niskim napięciem**
Kiedy napięcie wejściowe samochodu jest niższe niż napięcie znamionowe, to system ochrony wyłączy urządzenie, a wyświetlacz temperatury pokaże „F3” i wyda sygnał dźwiękowy.
- **Ochrona przed wysokim napięciem**
Kiedy napięcie wejściowe samochodu jest wyższe niż napięcie znamionowe, to system ochrony wyłączy urządzenie, a wyświetlacz temperatury pokaże „F4” i wyda sygnał dźwiękowy.
- **Zabezpieczenie przed zwarcie**
Obwód posiada funkcję zabezpieczenia przed zwarcie w przypadku jego wystąpienia. W tej sytuacji zanieś urządzenie do Autoryzowanego Centrum Makita lub Fabrycznego Centrum Serwisowego.
- **Funkcja ochrony przed przechyleniem**
Urządzenie jest wyposażone w funkcję ochrony przed przechyleniem. Podczas pracy urządzenia w trybie chłodzenia, urządzenie zostanie automatycznie wyłączone w przypadku umieszczenia urządzenia pod następującymi kątami. Gdy urządzenie znajdzie się pod kątem równym lub większym niż 30° od kąta poziomowania pokazanego na rysunku A, B, C lub D, to urządzenie wyłączy się, a wskaźnik temperatury przez chwilę wyświetli „F1”. Potrzeba około 3 minut na zrestartowanie po powrocie do pozycji poziomej.
► Fig.4

Zabezpieczenia przed innymi przyczynami

System ochrony został również zaprojektowany do działania w innych przypadkach, które mogłyby uszkodzić urządzenie i umożliwić automatyczne zatrzymanie urządzenia. Podejmij następujące kroki, aby usunąć przyczyny, gdy urządzenie zostało tymczasowo zatrzymane lub przestało działać.

1. Wyłącz urządzenie i następnie włącz je ponownie, aby ponownie je uruchomić.
2. Naładuj baterię / baterie lub wymień ją / je na naładowaną baterię / baterie.
3. Pozwól urządzeniu i baterii/bateriom ostygnąć.

Jeżeli nie doszło do poprawy przywracając system ochrony, to skontaktuj się ze swoim lokalnym Centrum Serwisowym Makita.

Ładowanie USB

W komorze baterii znajduje się port USB. Port USB posiada stałe napięcie wyjściowe 5 V.

INFORMACJA: Połącz wyłącznie urządzenia, które są kompatybilne z portem zasilania USB. W przeciwnym wypadku może dojść do awarii urządzenia.

INFORMACJA: Nie podłączaj portu zasilania USB tego urządzenia do złącza USB Twojego komputera. Może to doprowadzić do awarii.

INFORMACJA: Przed połączeniem urządzenia USB do urządzenia, zawsze wykonaj kopię zapasową danych urządzenia USB. W przeciwnym wypadku może dojść do utraty danych w jakichkolwiek sposób.

INFORMACJA: Gdy nie używasz ani nie ładujesz urządzenia, to usuń kabel USB i zamknij pokrywę.

UWAGA: Urządzenie może nie obsługiwać niektórych urządzeń USB.

Funkcja pamięci

Po ustawieniu temperatury kontrolnej, w przypadku, gdy użytkownik nic nie robi w przeciągu 5 sekund, to obecne ustawienia zostaną zapamiętane. Następnym razem, urządzenie uruchomi się z takimi samymi ustawieniami.

Przełączenie jednostki temperatury

Możesz przełączyć jednostkę temperatury °C (stopnie Celsjusza) lub °F (stopnie Fahrenheita) w następujący sposób.

1. Włącz urządzenie.
2. Naciśnij przełącznik schłodzenia / nagrzania aż do momentu, gdy jednostka (°C lub °F) zacznie migać.
3. Naciśnij przycisk zwiększenia temperatury lub przycisk zmniejszenia temperatury, aby wybrać jednostkę.

- Naciśnij przełącznik schłodzenia / grzania, lub zestaw urządzenie na 5 sekund bez podjęcia działania. Wybór jednostki został zakończony.

Pas na ramie

⚠ PRZESTROGA: Upewnij się, że pas na ramię jest bezpiecznie zamocowany. W innym przypadku może dojść do wypadku spowodowanego przewróceniem się lampy.

⚠ PRZESTROGA: Podczas przenoszenia urządzenia trzymaj urządzenie równo, nawet gdy używasz paska na ramię. Noszenie urządzenia tylko za pomocą pasa na ramię sprawia, że jest ono niestabilne. Pasek na ramię może się zsunąć, a urządzenie może uderzyć o inne obiekty i spowodować obrażenia.

- Przełóż pasek przez uchwyt do przenoszenia.
- Zapnij pas.

► Fig.5

Kod błędu

W przypadku określonych błędów, wyświetlacz temperatury wyświetli następujący kod:

Kod błędu	Materia
F1	Ochrona przechyłu jest aktywna. Zapoznaj się z sekcją dotyczącą funkcji ochrony przed przechyleniem.
F2	Bateria na wyczerpaniu.
F3	Napięcie wejściowe jest niskie. Zapoznaj się z paragrafem dotyczącym ochrony przed niskim napięciem.
F4	Napięcie wejściowe jest wysokie. Zapoznaj się z paragrafem dotyczącym ochrony przeciwprzepięciowej.
Kody błędów inne niż powyższe	Wyłącz i ponownie uruchom urządzenie. Jeżeli błąd wciąż występuje, to zanieś urządzenie do autoryzowanego lub fabrycznego centrum serwisowego Makita.

KONSERWACJA

⚠ PRZESTROGA: Przed przeprowadzeniem kontroli urządzenia lub podjęciem czynności konserwacyjnej należy zawsze sprawdzić, czy jest ono wyłączone, odłączone od zasilania i czy jest wyjęta kasetka akumulatorów.

⚠ PRZESTROGA: Nie spryskuj ani nie polewaj wodą urządzenia podczas czyszczenia. Nie myj węzłem. Nie pozwól, aby woda dostała się do wnętrza urządzenia.

INFORMACJA: Nigdy nie używać etyliny, benzyny, rozcieńczalnika, alkoholu itp. Środki te mogą spowodować odbarwienie, deformację lub pęknięcia.

W celu zachowania BEZPIECZEŃSTWA i utrzymania NIEZAWODNOŚCI produktu, naprawy, wszelkie inne czynności konserwacyjne lub regulacje powinny być wykonywane przez autoryzowane centra serwisowe Makita lub fabryczne centra serwisowe, zawsze z wykorzystaniem części zamiennych Makita.

Czyszczenie

- Regularnie wycieraj plamy oleju w komorze.
- Wycieraj w pobliżu wnętrza komory, aby zapobiec odorowi.
- Regularnie wycieraj kurz z filtra gąbkowego, aby poprawić efektywność chłodzenia.
- Listwa uszczelniająca górnej pokrywy łatwo się brudzi. Wyczyść ją na czas.

Rozmrażanie

Aby rozmrozić, wyłącz zasilanie i poczekaj aż do rozmrożenia. Następnie wytrzyj wodę.

Wymiana filtra gąbkowego

⚠ PRZESTROGA: Po wyczyszczeniu filtra gąbkowego upewnij się, aby zainstalować go na urządzeniu. Używanie urządzenia bez filtra gąbkowego może doprowadzić do jego awarii.

- Przesuń pokrywę filtra w kierunku pokazanym strzałkami na rysunku, a następnie zdejmij pokrywę filtra.
- Zdejmij filtr gąbkowy i go wyczyść.
- Zainstaluj z powrotem filtr gąbkowy oraz pokrywę filtra.

► Fig.6

- Zainstaluj z powrotem filtr gąbkowy oraz pokrywę filtra.

► Fig.7

AKCESORIA OPCJONALNE

⚠ PRZESTROGA: Te akcesoria i osprzęt są zalecane do użytku z urządzeniem Makita określonym w niniejszej instrukcji. Użycie jakichkolwiek innych akcesoriów lub osprzętu może powodować ryzyko obrażeń ciała. Akcesoria i osprzęt mogą być używane wyłącznie zgodnie z przeznaczeniem.

Jeśli potrzebna jest pomoc, w celu uzyskania szczegółowych informacji na temat tych akcesoriów, należy zwrócić się do lokalnego centrum serwisowego Makita.

- Zasilacz sieciowy
- Oryginalne akumulator i ładowarka Makita

UWAGA: W opakowaniu mogą znajdować się niektóre pozycje z listy, jako wyposażenie standardowe. Mogą się one różnić w zależności od kraju.

Makita Europe N.V. Jan-Baptist Vinkstraat 2,
3070 Kortenberg, Belgium

Makita Corporation 3-11-8, Sumiyoshi-cho,
Anjo, Aichi 446-8502 Japan